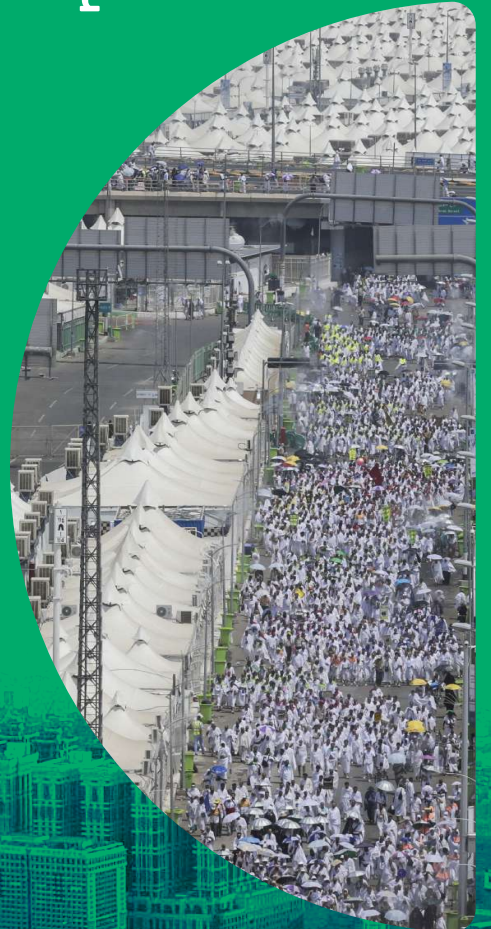




# إحصاءات الحج

2022 - 1443  
(ملخص تنفيذي)



# المقدمة

تنفذ الهيئة العامة للإحصاء إحصاءات الحج للاستفادة منها في اعداد الخطط والبرامج اللازمة لتوفير رعاية نوعية متميزة لحجاج بيت الله الحرام وذلك منذ عام 1390هـ. وخلال أكثر من خمسين عام بذلت الهيئة العامة للإحصاء جهوداً كبيرة لتطوير أسلوب العمل في جمع البيانات للوصول الى اعلى درجات الدقة، كما أن استخدام وسائل التقنية الحديثة في عملية إحصاءات الحج يساهم وبشكل مباشر في سرعة استخراج النتائج.

تحتوي نشرة إحصاءات الحج لهذا العام جدولاً يوضح عدد القوى العاملة في خدمة الحجاج بحسب كل جهة والخدمة المقدمة خلال موسم الحج بكافة الإمكانيات والخدمات الأمنية والصحية بالإضافة الى خدمات النقل والاتصالات والطاقة وغيرها.

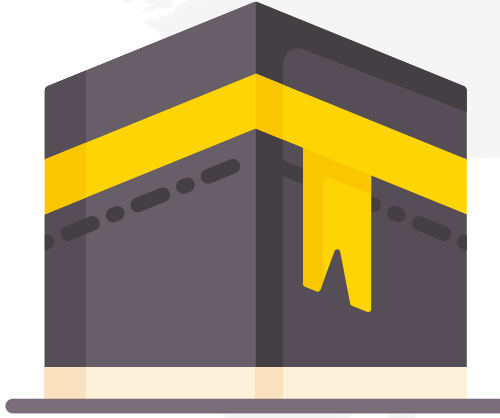
# أهداف إحصاءات الحج



دعم متخذي القرارات بتوفير البيانات التفصيلية لفرض تطوير الخدمات المقدمة لضيوف بيت الله الحرام.



توفير إحصاءات تفصيلية حول إجمالي الحجاج القادمين من الخارج والداخل.



تساهم الإحصاءات في تقييم الخدمات التي تقوم بها الجهات المعنية بخدمة الحجاج.



توفير المعلومات والبيانات حول إحصاءات الحج للباحثين والدارسين والمستفيدين والمهتمين بهذا المجال.

# المنهجية المستخدمة

اعتمدت الهيئة العامة للإحصاء في إصدار بيانات ومؤشرات موسم حج عام 1443هـ على أسلوب الاستفادة من البيانات السجلية واعتبارها المصدر الرئيس للبيانات حيث تمت مخاطبة كافة الجهات الحكومية والخاصة المعنية بخدمة ضيوف الرحمن لتوفير البيانات وفق نموذج موحد يشمل عدداً من العناصر مثل بيانات القوى العاملة والمعدات والخدمات المقدمة من كل جهة وفق الاسناد الزمني والمكاني.

## ■ نطاق وشمول العد:

- المسافرين القادمين بفرض أداء فريضة الحج لعام 1443هـ.
- المواطنين والمقيمين الحاصلين على تصريح الحج لعام 1443هـ.
- الجهات الحكومية والخاصة المشاركة في أعمال الحج لعام 1443هـ.

## ■ أسلوب العد:

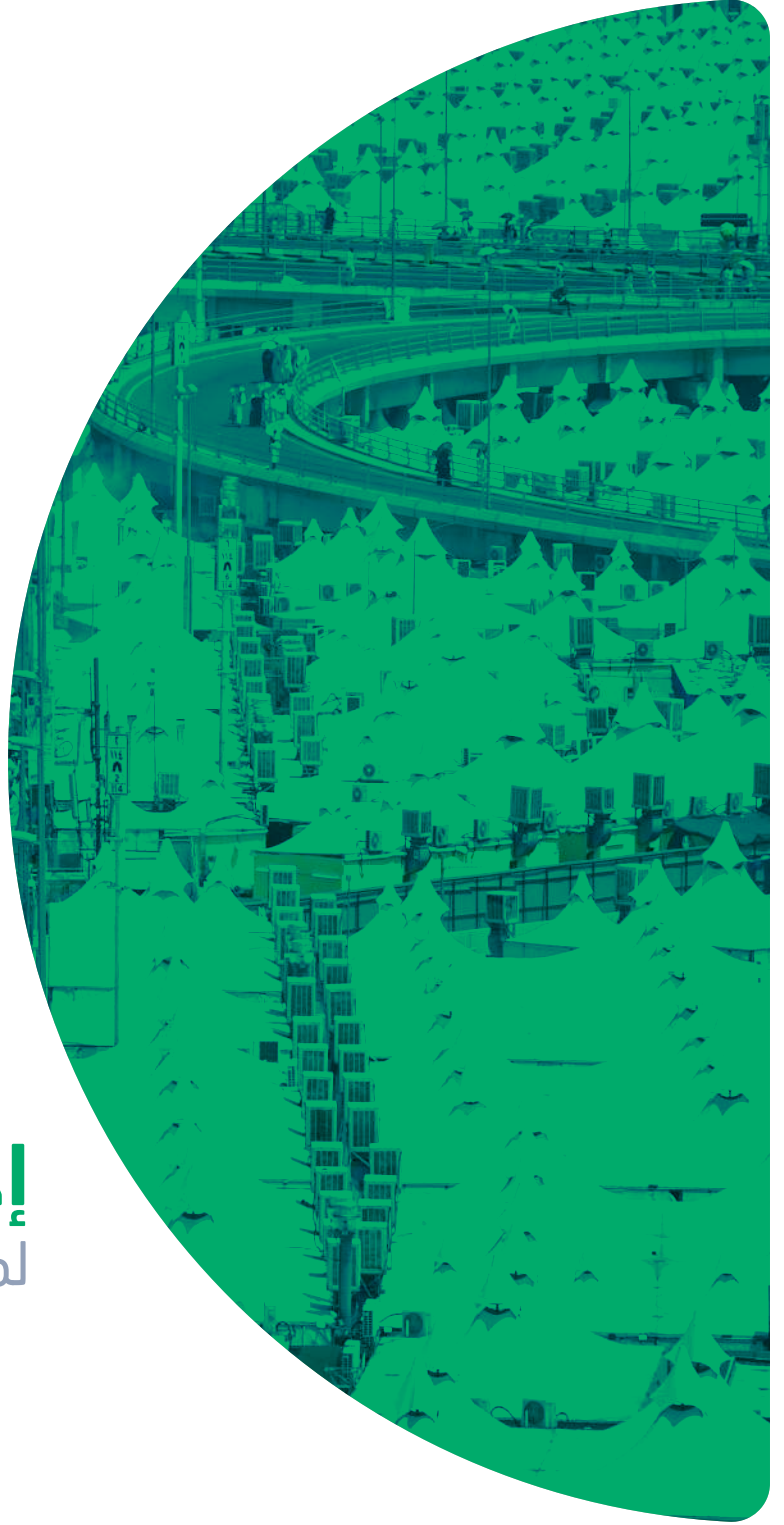
- بيانات السجلات الإدارية.

## ■ دورية الإصدار:

- سنوي

## ■ نشرة الإحصاءات:

- تتضمن نشرة إحصاءات الحج بيانات عن أعداد الحجاج والخدمات المقدمة لهم وتحتوي على:
- إجمالي أعداد الحجاج لعام 1443هـ حسب الجنس والجنسية.
  - إجمالي أعداد الحجاج خلال السنوات العشر الماضية.
  - أعداد الحجاج من الخارج موزعين حسب الجنس وطريقة القدوم.
  - عدد القوى العاملة في خدمة الحجاج.
  - إحصاءات الخدمات الأمنية.
  - إحصاءات الخدمات الصحية.
  - إحصاءات خدمات البريد والنقل والشحن.
  - إحصاءات خدمات الاتصالات وتقنية المعلومات.



# إحصاءات عامة

لموسم الحج عام 1443هـ

# إحصاءات عامة لموسم الحج عام 1443هـ

إجمالي عدد الحجاج  
لموسم حج 1443هـ **899,353** حاجًا / حاجَّة



## 02 | الحجاج الذكور والإناث

عدد الحجاج الإناث  
**412,895**  
حاجَّة

عدد الحجاج الذكور  
**486,458**  
حاجًا

## 01 | حجاج الداخل والخارج

عدد حجاج الخارج  
**779,919**  
حاجًا / حاجَّة

عدد حجاج الداخل  
**119,434**  
حاجًا / حاجَّة

## 03 | حجاج الخارج حسب منفذ الدخول

القادمون عبر المنافذ الجوية  
**738,680**  
حاجًا / حاجَّة



القادمون عبر المنافذ البحرية  
**6,029**  
حاجًا / حاجَّة



القادمون عبر المنافذ البرية  
**35,210**  
حاجًا / حاجَّة



## 04 | حجاج الخارج حسب مناطق القُدوم

نسبة حجاج الدول الآسيوية  
عدا الدول العربية  
**53.8%**

نسبة حجاج دول أوروبا وأمريكا  
الشمالية والجنوبية وأستراليا  
**11.6%**



نسبة حجاج الدول العربية  
**21.4%**

نسبة حجاج الدول الأفريقية  
عدا الدول العربية  
**13.2%**

## 05 | إجمالي القوى العاملة من الجهات الأمنية والحكومية والخاصة التي تقدم الخدمات للحجاج

موظفًا وموظفَّة **228,721**



دائمة: 117,049 | 51.2% / مؤقتة: 111,672 | 48.8%





## الخدمات الأمنية

المقدمة لضيوف الرحمن في  
موسم الحج عام 1443هـ

38

عدد مراكز  
الشرطة

223

عدد مراكز  
المرور

114

عدد مراكز الضبط  
الأمني على مداخل  
مكة المكرمة

220

عدد مراكز  
الدفاع المدني





## الخدمات الصحية

المقدمة لضيوف الرحمن في  
موسم الحج عام 1443هـ

# الخدمات الصحية المقدمة لضيوف الرحمن في موسم الحج عام 1443هـ

إجمالي القوى العاملة في خدمات الحجاج الصحية



عدد الفرق الإسعافية

264

المراكز الإسعافية

97

عدد المراكز الصحية في مكة والمدينة والمشاعر

152

عدد المستشفيات داخل مكة والمشاعر

23

عدد غرف العزل في مكة والمدينة والمشاعر

198

عدد الأسرة في مستشفيات المشاعر

716

طائرات الإخلاء

6

عدد سيارات الإسعاف

511

عدد العمليات (العمليات + القسرة + الولادة)

294

عدد الجولات والزيارات التفتيشية

1,281

عدد اللقاحات المخطط لها

90,840



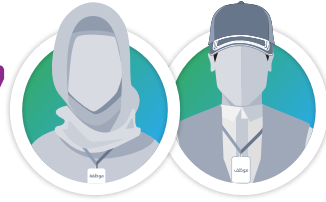
# خدمات البريد والنقل والشحن

المقدمة لضيوف الرحمن في  
موسم الحج عام 1443هـ

# خدمات البريد والنقل والشحن

إجمالي القوى العاملة في خدمات البريد والنقل والشحن

19,817



عدد القطارات

35



عدد محطات  
قطار الحرمين

5



عدد رحلات قطار الحرمين  
ذهباً وإياباً يومياً

35



عدد مكاتب  
البريد السعودي

16



مجموع أطوال الطرق  
في مكة والمدينة (كم)

13,300



عدد الطرق الرئيسية والثانوية في  
مكة والمدينة المستخدمة لنقل الحجاج

44



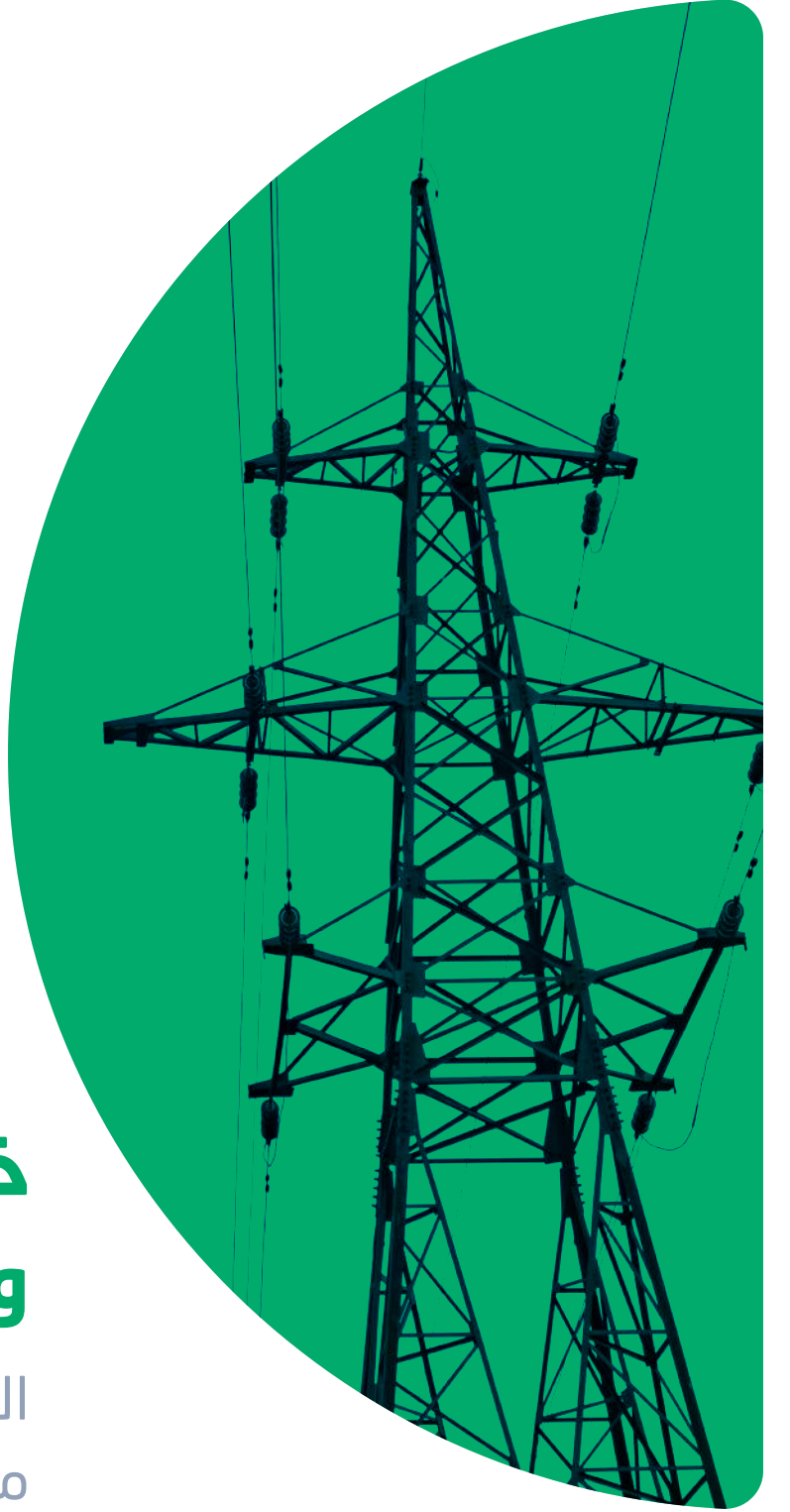
إجمالي عدد  
الحافلات المعتمدة

17,072



إجمالي عدد الرحلات المجدولة  
عبر الحافلات من وإلى الحرم

600,000



# خدمات المياه والكهرباء

المقدمة لضيوف الرحمن في  
موسم الحج عام 1443هـ



# خدمات المياه والكهرباء

إجمالي القوى العاملة في خدمات المياه والكهرباء

6,734



كمية مياه الصرف الصحي  
المتوقع معالجتها (متر مكعب)

14,000,000



كمية المياه المخطط  
توصيلها للحجاج (متر مكعب)

20,700,000



عدد محطات  
توليد الكهرباء

5



كمية مياه زمزم الموزعة  
على الحجاج / لتر

5,705,864



مصادر المياه

100%  
من التحلية



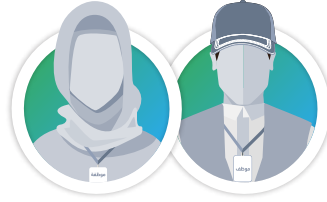
# خدمات الاتصالات وتقنية المعلومات

المقدمة لضيوف الرحمن في  
موسم الحج عام 1443هـ

# خدمات الاتصالات وتقنية المعلومات

إجمالي القوى العاملة في خدمات الاتصالات

3,294



عدد مواقع نقاط الواي فاي (مكة المكرمة - المدينة المنورة - المشاعر المقدسة)

10,266

عدد المحطات القاعدية التي تدعم الجيل الخامس (الحرم المكي - الحرم المدني - المشاعر المقدسة)

197

متوسط سرعات تنزيل البيانات في الحرم المكي (ميغا بايت)

171.17

نسبة زيادة متوسط سرعات تنزيل البيانات في الحرم المكي

35%

متوسط سرعات تنزيل البيانات في مكة المكرمة (ميغا بايت)

195.36

نسبة زيادة متوسط سرعات تنزيل البيانات في مكة المكرمة

51%

متوسط سرعات تنزيل البيانات في المدينة المنورة (ميغا بايت)

219.40

نسبة زيادة متوسط سرعات تنزيل البيانات في المدينة المنورة

46%

